

KINNITATUD

Ida-Virumaa Kutsehariduskeskuse
direktori 04.09.2020 k/k nr 1-1/75

Tulekahju korral tegutsemise plaan

Plaaniga seotud dokumendid:

- | |
|----------------------------------------------------------------------------------------------------------------------------------------------------------------------------|
| 1. Siseministri määrus Tulekahju korral tegutsemise plaanile ning evakuatsiooni ja tulekahju korral tegutsemise õppuse korraldamisele esitatavad nõuded, 01.09.2010 nr 43. |
|----------------------------------------------------------------------------------------------------------------------------------------------------------------------------|

Plaani lisad:

- | |
|------------------------------|
| Lisa 1. Operatiivkaart |
| Lisa 2. Plaani tegevuskava |
| Lisa 3. Evakuatsiooniskeemid |

1. Üldsätted

1.1. Tulekahju korral tegutsemise plaan on asutuse töötajate juhend, mis kirjeldab evakuatsiooni ja tulekahju korral tegutsemise korda võttes arvesse asutuse tuleohutuslaseid erisusi.

1.2. Hoone valdajad ning valitsejad

Jrk.nr		Nimetus	Reg nr	Juriidiline aadress
1	Hoone valdaja	Haridus- ja Teadusministeerium	70000740	Munga 18, 50088 Tartu
2	Hoone valitseja	Ida-Virumaa Kutsehariduskeskus	70007742	Tallinna mnt 13, 40202 Sillamäe

2. Evakuatsiooni ja tulekahju korral tegutsemist mõjutavate andmete kirjeldus

2.1. Ehitise tuleohutuse liigitus (tulenevat kasutusviisi ja kasutamisetstarvet ning samuti ehitise tuleohuklassi, kui tegemist on tööstus-, laohoone või garaažiga)

Jrk.nr	Ehitise nimetus	Kasutusviis	Kasutamisetstarve	Tuleohuklass
1	A-korpus	IV	Õppehoone – õppeklassid	-
2	B-korpus	II	Õpilaskodu. Õppehoone – õppeklassid, kontoriruumid.	-
3	C-korpus	IV	Õppehoone – õppeklassid, töökojad. Arhiiviruum.	-
4	D-korpus	IV	Õppehoone – õppeklassid, aula, spordisaal, söökla.	-
5	E-korpus	IV	Õppehoone – õppeklassid, praktikaruumid. Õpperestoran.	-
6	F-korpus	IV	Õppehoone – õppeklassid, töökojad, praktikaruumid.	-

2.2. Ehitise korruste arv, üldpindala ja korrusepindalad

Korpus	Korrus	Suletud netopind m ²	Korruse -pindala m ²	Kasutamise kellaajad	Kasutajate arv (keskmise)				Inimesed, kes ei ole võimalised iseseisvalt evakueeruma
					Hommikul	Päeval	Õhtul	Öösel	
A-korpus	1. korrus		1726	8:00-21:00	60	60	60	0	Puuduvad
	2. korrus		1656	8:00-21:00	0	0	0	0	Puuduvad
B-korpus	0. korrus		559	8:00-21:00	5	5	5	0	Puuduvad
	1. korrus		598	24h	60	60	60	1	Invatuba
	2. korrus		566	24h	30	30	30	30	Puuduvad
	3. korrus		550	24h	30	30	30	30	Puuduvad
C-korpus	4. korrus		552	24h	30	30	30	30	Puuduvad
	0. korrus		588	8:00-21:00	0	0	10	0	Puuduvad
	1. korrus		548	8:00-21:00	60	60	60	0	Puuduvad
	2. korrus		550	8:00-21:00	60	60	60	0	Puuduvad
D-korpus	3. korrus		548	8:00-21:00	60	60	60	0	Puuduvad
	0. korrus		974	8:00-21:00	10	200	10	0	Puuduvad
	1. korrus		985	8:00-21:00	1	30	30	0	Puuduvad
E-korpus	2. korrus		380	8:00-21:00	0	0	30	0	Puuduvad
	1. korrus		1146	8:00-21:00	60	100	60	0	Puuduvad
F-korpus	2. korrus		1126	8:00-21:00	60	60	60	0	Puuduvad
	1. korrus		2846	8:00-21:00	60	60	60	0	Puuduvad
	2. korrus		1797	8:00-21:00	60	60	60	0	Puuduvad

2.3. Andmed sisevalve personali kohta või turvatöötajate olemasolu ja nende arv

Isik	Olemasolu, arv
Valvelaua töötaja 1	Valvetöötaja viibib F-korpuse valveruumis tööpäeviti päevasel ajal (E - R 07.00 kuni 21.00).
Valvelaua töötaja 2	Õpilaskodu, B-korpus, viibib valvetöötaja valveruumis ööpäevaringselt 24/7.
Turvatöötaja	Turvatöötaja (lepinguline) viibib hoones päevasel ajal 8.00-16.00.

2.4. Evakuatsiooniteed ja -pääsud, hädaväljapääsud ning nende asukohad.

Hoonete evakuatsiooniteed, -pääsud ning hädaväljapääsud on toodud evakuatsiooniskeemidel.

2.5. Evakueerumise ja evakueerimise võimalusi ühest tuletõkkeseksioonist teise või muusse ohutusse kohta ehitises.

Hoone tuletõkkeseksioonid on moodustatud ehitusprojekti alusel ning näidatud ehitusdokumentatsioonis, mis on haldusspetsialisti käsutuses.

Peamised tuletõkkeseksioonid ning suluste tulekindlus (olenevalt tarindist) on esitatud järgmises tabelis:

Tuletõkkeseksioon	Selgitus	Sulused
Korrus	Iga korrus eraldiseisvalt.	EI-60/EI-30
Trepikoda	Kõik trepikojad tervikuna.	EI-60/EI-30
Ventilatsioonikamber	B- ja C-korpuste katusealune, E-korpuse 2. korrusel ja F-korpuse katusel.	EI-60/EI-30
Laoruumid	B-korpuse keldriruumid.	EI-60/EI-30
Soojussõlm	C-korpuse keldrikorrusel.	EI-60/EI-30
Elektrikilbiruum	Kõik eraldiseisvad kilbiruumid.	EI-60/EI-30
Õpilaskodu ruumid	Hooneosana, korrus.	EI-60
Õpilaskodu ruumid	Toad	EI-15

2.6. Esmased tulekustutusvahendid ja tuleohutuspaigaldised ning nende asukohad.

Vahend	Asukohad
Pulberkustuti	Asukohad on toodud evakuatsiooniskeemidel. Pulberkustuti 6 kg kogused korpustes: A-korpus – 5 tk
	A-korpus – 16 tk B-korpus – 12 tk C-korpus – 15 tk D-korpus – 19 tk E-korpus – 30 tk
Rasvakustuti	Asuvad ainult sööklas. Asukohad on toodud skeemidel.
Tuletõrjehesik	Katavad ainult korpuseid A ja B. A-korpus – 5 tk B-korpus – 10 tk
ATS	ATS juhtpult asub F- ja B-korpuste valvelauas, sissepääsu juures. Mõlemas kohas on korduspaneelid.
Suitsueemaldus	Suitsueemaldus katab F-korpuse. Rakendub käsitsi F-korpuse valvelauast.
Tuletõkkekardin	Puudub
Tulekustutussüsteem	Puudub
Väline hüdrant	Info teadmata.

2.7. Esmaabivahendeid, individuaalseid kaitse- ja päästevahendeid või muid abivahendeid evakuatsiooni ohutuse tagamiseks ning nende asukohad.

Vahend	Asukohad
Esmaabivahendid	Hädaolukordade esmaabikohver asub B korpuse valvelauas. Täiendavad esmaabivahendid on tähistatud töökeskkonnas vastavasisulise märgiga.
Esmaabiruum	B-korpus, ruum B-110. Telefon: 332 0264
Kaitsevahendid	Puuduvad
Päästevahendid	Puuduvad

Helindussüsteem	Hoonesse on paigaldatud helindussüsteem, mida saab rakendada F-korpuse valvelauast. Helindussüsteem katab E- ja F-korpuseid.
Muud abivahendid	Puuduvad

2.8. Muud andmed, mis mõjutavad evakuaatsiooni ja tulekahju korral tegutsemist.

Tegur	Andmed
Võtmed	Kõikide hoonete võtmed asuvad valvelaudades. F- ja B-korpuste valvelaua töötajal on olemas „kuldvõti“.
Uksed	Kõik välisuksed on seestpoolt avatavad.

3. Ettevõtte või asutuse tuleohtlikkuse kirjeldus

3.1. Andmeid ehitises toimivate tegevuste ja protsesside tule- ja plahvatusohtlikkuse kohta ning sellega kaasnevate ohtude ennetamise meetmeid

Korpus	Korrus	Tegevused või protsessid	Meetmed
A-korpus	1. korrus	Puuduvad	
	2. korrus	Puuduvad	
B-korpus	0. korrus	Puuduvad	
	1. korrus	Puuduvad	
	2. korrus	Puuduvad	
	3. korrus	Puuduvad	
C-korpus	0. korrus	Puuduvad	
	1. korrus	Puuduvad	
	2. korrus	Puuduvad	
	3. korrus	Puuduvad	
D-korpus	0. korrus	Toidu kuumtöötlemine	Toidu kuumtöötlemine, selleks ettenähtud ruumides. Esmased tulekustutusvahendid.
	1. korrus	Puuduvad	
	2. korrus	Puuduvad	
E-korpus	1. korrus	Toidu kuumtöötlemine	Toidu kuumtöötlemine, selleks ettenähtud ruumides. Esmased tulekustutusvahendid.
	2. korrus	Puuduvad	
F-korpus	1. korrus	Keevitamine, gaasiballoonide hoiustamine. Puidu töötlemine ja saepuru ladustamine punkrisse.	Keevitamine toimub keevitusboksides. Puidutöötlemisruumide niisutamine. ATEX nõuetele vastavate seadmete kasutamine saepuru hoiustamisel.
	2. korrus	Puuduvad	

3.2. Andmeid hoitavate põlevmaterjalide ja ohtlike ainete kohta ning juhiseid ja meetmeid nende ohutuks hoidmiseks.

Korpus	Korrus	Põlevmaterjalid	Juhised ja meetmed
A-korpus	1. korrus	Puuduvad	
	2. korrus	Puuduvad	
B-korpus	0. korrus	Puuduvad	
	1. korrus	Puuduvad	
	2. korrus	Puuduvad	
	3. korrus	Puuduvad	
C-korpus	0. korrus	Arhiiviruumide teavikud.	Ruumid on ligipääsetavad ainult kindlatele inimestele.
	1. korrus	Raamatukogu teavikud.	Lahtise tule tegemise keeld. Töötaja poolt pidev järelevalve.
	2. korrus	Puuduvad	
	3. korrus	Puuduvad	
D-korpus	0. korrus	Köögis toiduõli.	Toiduõli ei ladustada. Vana õli koheselt utiliseeritakse.
	1. korrus	Puuduvad	
	2. korrus	Puuduvad	
E-korpus	1. korrus	Köögis toiduõli.	Toiduõli ei ladustada. Vana õli koheselt utiliseeritakse.
	2. korrus	Puuduvad	
F-korpus	1. korrus	Keevitusgaasiballoonid. Saepurupunker.	
	2. korrus	Puuduvad	

3.3. ettevõtte või asutuse tõenäolisemaid tulekahju stsenaariume koos kirjeldusega ning tulekahju vältimise meetmeid.

Tulekahju põhjus	Kirjeldus	Meetmed
Elektrilühis	Elektriseadmete mitteesmärgipärane kasutamine ning ülekoormamine.	Elektripaigaldiste ning elektriseadmete perioodiline kontroll elektrikäidu poolt.
Lahtise tule kasutamine õppehoones, sh süütamine, suitsetamine	Suitsetamine õppehoone ruumides. Küünalde vms põletamine.	Töötajate ning õpilaste juhendamine. ATS süsteemi töökorras hoidmine. Personali kohene reageerimine.
Toiduõli süttimine	Toiduõli kuumustamisel selle süttimine.	Köögis rasvakustuti ja tulet eki olemasolu.
Tuletööde teostamisel	Halvasti planeeritud tuletööde teostamisel, kõrvalolevate materjalide süttimine.	Töötajate ning õpilaste juhendamine, väljaõpe. Piisava arvu pulberkustutite olemasolu kindlustamine.

4. Tulekahjust teavitamise juhised (LISA 2)

4.1. Ehitises ja ohualas viibivate inimeste tulekahjust teavitamise kord.

Isik	Teavitamine
Töötaja	a) ATS-i katkematu helisignaali rakendamine. b) Suuline teave lähedal viibiva töötaja poolt. c) Valvelaua töötaja poolt kasutades hoone helindussüsteemi.
Õpilane	a) ATS-i katkematu helisignaali rakendamine. b) Suuline teave lähedal viibiva töötaja poolt. c) Valvelaua töötaja poolt kasutades hoone helindussüsteemi.
Külaline	a) ATS-i katkematu helisignaali rakendamine. b) Suuline teave lähedal viibiva töötaja poolt. c) Valvelaua töötaja poolt kasutades hoone helindussüsteemi.

4.2. Töötajate omavahelise kommunikatsiooni kord.

Infot edastatakse suuliselt.

4.3. Tulekahjuteate kontrollimise kord.

Isik	Kontrollimise tegevus
Administraator/ valvelaua töötaja	<p>Valvelaua töötaja eesmärgiks on võimalikult kiiresti tuvastada olukorra tõsidus, selleks:</p> <ul style="list-style-type: none"> • Tulekahjuhäire käivitumisel (esimene häirekell) administraator tuvastab ATS keskseadme tekstdispleilt häiret andnud tsooni (anduri), vaigistab häirekellad ning teavitab läbi helindussüsteemi anduri kontrollimisest ning ise suundub häiret andnud tsooni andurit kontrollima. Kontrollimise ajal ATS häirekellad ei tööta ning evakuatsiooni ei toimu. Kontrollimiseks ettenähtud aeg on 3 minutit. <ul style="list-style-type: none"> o Kontrolli tulemused: o Valehäire: administraator teavitab valehäirest esimesel võimalusel läbi helindussüsteemi. Päästeameti saabumisel häiret põhjustanud anduri või tsooni kontrollimine koos päästeametnikuga. o Tulekahju : tulekahju puhul (suitsusus, lahtine leek) lähimast käsiteadusti häirenupust (käsiteadusti häire on viivitusega) käivitatakse teist korda pidev häirekellade helin ning jäetakse häiresignaal tööle. Läbi helindussüsteemi teavitatakse põlengu asukohta (õppekorpus, korrus) algavast evakuatsioonist ning kogunemiskohast, kus õpetajad teostavad tunnis oleva õppegruppi kiire õpilaste loenduse ning teavitavad loenduse tulemustest administraatorit (evakuatsiooni juhti). o Administraator (ka evakuatsiooni juht) informeerib Päästemeeskonda tulekahju asukohast ja ulatusest ning inimeste viibimisest ohualas juhatab Päästekomandot põlengu kohta ning suundub kogunemiskohta õpilaste loendusele. Õpilaste ja personali loenduse tulemustest administraator teavitab Päästekomando juhti. <p>Pärast iga toimingut ATS-ga tuleb sellekohane märge teha ka ATS-i sündmuste päevikusse .</p>

Muu isik	Kui hoones on rakendunud ATS või isik tuvastab hoones suitsu olemasolu, peab iga isik enda ning teiste tervist ohtu seadmata püüdma tuvastada tulekahju tekkekoha visuaalselt.
----------	--------------------------------------------------------------------------------------------------------------------------------------------------------------------------------

4.4. Tulekahjuteate Häirekeskusele edastamise kord.

Isik/Seade	Tegevus
Valvelaua töötaja	Valvelaua töötaja peab iga kord veenduma, et Häirekeskust on teavitatud ning ATS signaal on Häirekeskusesse jõudnud. Selleks helistab valvelaua töötaja telefoninumbri 1899.
Muu isik	Muu isik, olles tulekahju avastanud, teavitab ise esimesel võimalusel Häirekeskust tekkinud olukorrast.
ATS	Automaatne tulekahju signalisatsioonisüsteem on selle rakendumisel seadistatud edastama tulekahju teate Häirekeskusesse. ATS hooldaja kontrollib selle toimimist vastavalt hooldusplaanile.

5. Evakuatsiooni läbiviimise juhised (LISA 2)

5.1. Evakuatsiooni algatamise ning kõikide ehitises viibivate inimeste evakueerumise ja evakueerimise kord, sealhulgas vajadusel arvestades hoones viibivate isikute erivajadustega

Evakuatsiooni *märguandeks on pikalt (katkematult) helisev ATS häirekell* ning lisaks suuliselt antud korraldus.

Erivajadusega isiku evakuatsiooni korraldab tundi läbiviiv pedagoog kaasates selleks vajadusel teisi õpilasi ning tugipersonali.

5.2. Evakueerunute ja evakueeritute kogunemiskohad

Kogunemiskohad on näidatud skeemil 2.

Kogunemiskohtade tähtsuse järjekord:

Nr	Koht	Selgitus
1	B- ja E-korpuste vaheline siseõu	Esmane kogunemiskoht kõikidele.
2	D-korpuse /spordisaal/aula	Külmal aastaajal – evakuatsioonijuhi (administraatori) või päästemeeskonna juhi otsuse alusel.

5.3. Töötajate, õpilaste loenduse kord.

Loendamist kogunemiskohas viib läbi F-korpuse administraator, (kes on majas iga päev alates 7.00 kuni 19.00, tema puudumisel B-korpuse administraator, kes on majas 7.00 kuni 19.00; alates 19.00 B-korpuse loendamist kogunemiskohas viib läbi mehitatud valve töötaja, kes on ennast teinud märgatavaks (näiteks asub kõrgemal või kannab helkurvesti vms).

Isik	Teavitamise ulatus
Pedagoog	Teavitab kogunemiskohta jõudes, näiteks järgmiselt: a) „Grupp JKASRp16 täies koosseisus, väljas. Kogunemiskohas asume selles suunas (näitab käega)“ b) „Grupp JKAS Rp16 on osaliselt kohal, kadunud kaks õpilast, klassiruum jäi tühjaks. Kogunemiskohas asume selles suunas (näitab käega)“
Tugipersonal	Teavitab kogunemiskohta jõudes, näiteks järgmiselt: a) Mina, „ees ja perekonnanimi“ olen kogunemiskohas, info abivajajate kohta puudub. Kogunemiskohas asun selles suunas (näitab käega). b) Mina, „ees ja perekonnanimi“ olen kogunemiskohas, nägin, et ruumis B112 olid veel isikud, kes ignoreerisid tulekahjuhäiret. Kogunemiskohas asub selles suunas (näitab käega).

6. Tulekahju korral tegutsemise juhised (LISA 2)

6.1. Tulekahju korral tegutsemise juhtimise korraldus

Tulekahju korral tegutsemise algatamine sõltub oluliselt pealtnägijatest ning nende esmastest tegevustest ning ka võimekusest tulekahjule esmaste tulekustusvahenditega iseseisvalt piir panna.

Tulekahjust tingitud ATS-i rakendumist tuleb olukorda lugeda alati piisavalt ohtlikuks, et algatada evakuatsioon.

6.2. Esmaste tulekustusvahendite ja tuleohutuspaigaldiste kasutamine

Tulekustutite kasutamisejuhised on toodud tulekustuti peal. Enne tulekustuti kasutamist tuleb veenduda selle sobivuses antud olukorras ning juhendada tulekustuti tootja kasutusjuhistest.

Tuletõrjehüppikute kasutusjuhised on toodud kapi uksele.

6.3. Tulekahju leviku piiramise meetmed

Tulekahju leviku piiramise põhiline meede on tuletõkkeseksioonide moodustamine, mis tagatakse uste ning akende sulgemisega ning ventilatsiooni väljalülitamisega (ATS teostab automaatselt).

6.4. Tehnoloogiliste seadmete või protsesside puhul nende ohutuks tegemise korraldus

Seade/protsess	Tegevus
Elektriseadmed	Lülitada vooluvõrgust välja – tõmmata juhe pistikupesast välja või lülitada välja elektrikilbist.

6.5. Muud juhised tulekahju korral tegutsemiseks

- Keelatud on evakuatsiooni ajal siseneda uuesti hoonesse, mistahes põhjusel.
- Keelatud on evakuatsiooni ajal tuua hoonest välja mistahes esemeid (näiteks dokumentatsioon, arvutid, õppevahendid, garderoobist riided jms)

7. Päästemeeskonnaga tehtava koostöö juhised (LISA 2)

7.1. Päästemeeskonna vastuvõtu kohad asutuse territooriumil ja sisenemisteid ehitisse

Päästemeeskonna sisenemisteid on tähistatud märgiga „Päästemeeskonna sisenemisteid“, mis on näidatud skeemil 1.

7.2. Päästemeeskonna informeerimine tulekahju asukohast ja ulatusest ning inimeste viibimisest ohualas

Päästemeeskonda vastu võttev isik (vaata alateemat *vastutusala*) informeerib päästemeeskonda kasutades operatiivkaardi üldist hoone skeemi, mille peal tutvustab päästemeeskonna juhile:

- a) Tulekahju asukohta ning arvatavat ulatust korpuse täpsusega
- b) Teadaolevaid inimeste asukohti korpustes.

7.3. Päästemeeskonna informeerimise korraldus ettevõttes või asutuses paiknevatest ohtudest

Päästemeeskonnale antakse info kasutades väljaprintitud operatiivkaarti ning vajadusel täiendavalt järgneva tabeli infot.

Korralduslik vahend/Oht	Asukoht	Märkused
ATS keskeade	F- ja B-korpuste valvelaud	Sisepääsude juures
Elektri-peakilp	F-korpuse kõrval asuv alajaam	Igas korpuses eraldi kilbiruum.
Tuletõrjevooliku süsteemi keskus	Puudub	
Tuletõrje veevarustus	A- ja B-korpuste igal korrusel.	
Päästeautoga hoone sisese tuleohutuspäigaldistega liitumiskohtade asukohad	Puuduvad	
Sprinkleri keskus	Puudub	
Tulekustutus tugipunktid	Puuduvad	
Tuletõrje- ja päästevahendite juhtimiskeskus	F-korpuse valvelaud	Suitsueemaldus
Ohtlikud ained	Puuduvad	
Põlevmaterjalid	Saepurupunker, F-korpus.	
Ventilatsioon	-	On seotud ATS süsteemiga ning lülitub selle rakendumisel välja.
Muud ohud	Keevituse gaasiballoonid F-korpuses.	

8. Plaani teatavaks tegemine

8.1. Plaani tutvustatakse allkirja vastu või läbi dokumendihaldussüsteemi EKIS (edaspidi DHS EKIS). DHS EKIS-s märges TEHTUD või VAADANUD on võrdne töötaja poolt antud allkirjaga. Märges õppeinfosüsteemis (edaspidi ÖIS) on võrdne õpilase poolt antud allkirjaga.

Isik	Teavitamine
Töötaja	Plaaniga tutvustatakse töötajaid üldise ohutuslase juhendamise käigus ning alati tulekahju korral tegutsemise koolituse läbiviimisel.
Õpilane	Plaaniga tutvustatakse õpilasele õppima asumisel ning korraldatakse iga aasta õppeaasta alguses klassijuhataja tunnis.
Muu isik	Muudele isikutele antakse viide kooli koduleheküljele, kus antud plaan on tehtud kõikidele kättesaadavaks.

Plaani tehtud muudatustest teavitatakse töötajaid e-posti või DHS EKIS kaudu.

8.2. Majutusruumi evakuatsiooniskeemid ning tuleohutusmeelespea

Majutusruumidesse on paigaldatud käesoleva plaani Lisa 3 evakuatsiooniskeemid.

9. Plaani täitmise kord

9.1. Töötajate ülesanded ja kohustused evakuatsiooni ning tulekahju korral tegutsemisel:

Isik	Ülesanded	Kohustused
Evakuatsioonijuht (administraator)	Juhtida evakuatsiooni ning abistada Päästeametit selle läbiviimisel. Tagada vajaliku info kättesaadavus ning liikumine.	Kogunemiskohas õpilaste ning personali loendamine.
Pedagoog	Reageerida ohuolukorrale. Hinnata objektiivselt ohutaset. Informeerida ümberkaudseid isikuid.	Õpilaste ohutu evakueerimine hoonest kogunemiskohta, kasutades lähimat ohutut evakuatsiooniteed.
Tugipersonal	Reageerida ohuolukorrale. Hinnata objektiivselt ohutaset. Informeerida ümberkaudseid isikuid.	Juhatada hoones viibivaid isikuid ohutut teed pidi hoonest välja, kogunemiskohta.
Mehitatud valve	Jälgida, et tööpiirkonnas oleksid kõik aknad ning ukSED suletud. Mitte lubada isikutel siseneda hoonesse. Abistada evakuatsiooni läbiviimisel. Informeerida helindussüsteemita korpuses olijaid.	

9.2. Evakuatsioonijuhi tegevusplaan.

Jrk nr	Tegevus
1	Kontrolli tulekahju tekkepõhjust.
1.1	Vajadusel rakenda ATS häirekellad uuesti.
2	Teavita personali (kasuta helindussüsteemi).
2.2	Helista Häirekeskusesse numbril 112.
3	Pane selga evakuatsioonijuhi vest.
4	Võta kaasa vajalik dokumentatsioon Päästemeeskonnale info edastamiseks.
5	Pane valvelaua uks kinni (ära lukusta)
6	Liigu kogunemiskohta (jää sinna evakuatsiooni lõpuni)
7	Alusta loendamisega
8	Päästemeeskonna saabudes edasta teadaolev info

9.3. Tulekahjuõppuse korraldamise ja läbiviimise eest vastutavate isikute loetelu.

Isik	Tegevus	Periood
Haldusjuht	Tulekahjuõppuse korraldamine	Kord aastas
Haldusspetsialist	Tulekahjuõppuse läbiviimine	Kord aastas

9.4. Tähtsad telefoninumbrid

Isik	Number	Märkused
Direktor	516 2623	E - R 08.00 kuni 17.00
Jõhvi haldusspetsialist (haldusjuht)	5560 1847,5348 1791	E - R 08.00 kuni 17.00
Administraator B-korpus	5887 7765	24h
Administraator F-korpus	5887 7867	E - R 07.00 kuni 19.00
Turvätöötaja		E - R 08.00 kuni 16.00 B korpuse mehitatud valve 19.00-07.00

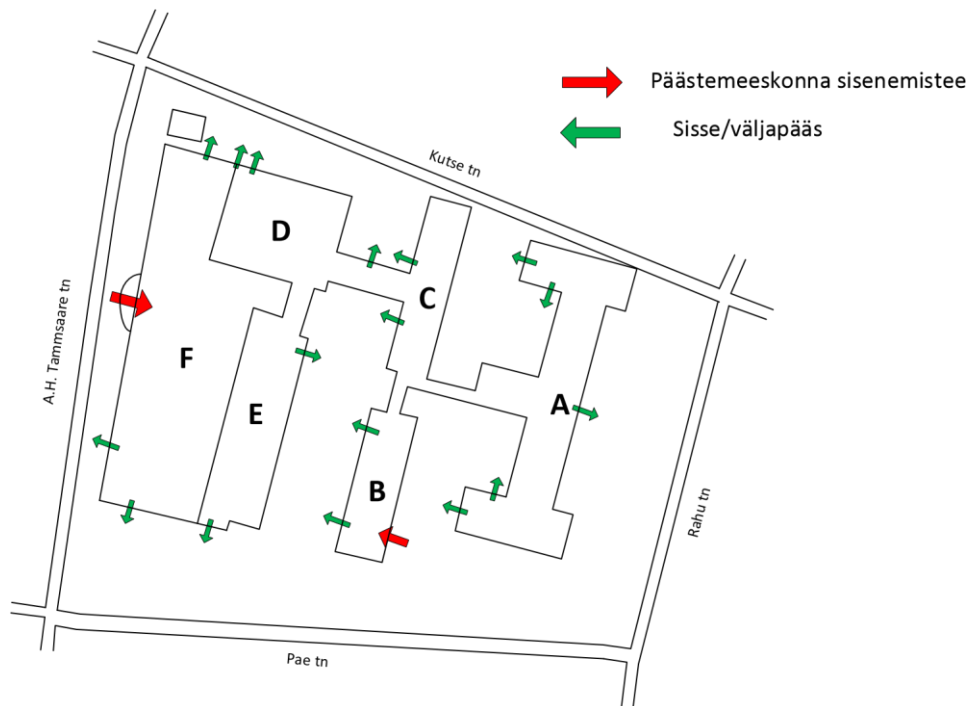
10. Vastutusosalad

Tegevus	Isik / Teenusepakkuja
Turvavalgustuse korrasoleku eest objektil	Hooldusleping
Automaatse tulekahju-signalisatsioonisüsteemi korrasoleku eest objektil	Hooldusleping
Tulekustutite ja tuletõrjesisikute korrasoleku eest objektil	Hooldusleping
Ventilatsioonisüsteemide korrasoleku eest objektil	Hooldusleping
Tuletõrjesisikute survepumba hooldus	Hooldusleping
Evakuatsiooniõppuste korraldamise eest objektil	Haldusjuht

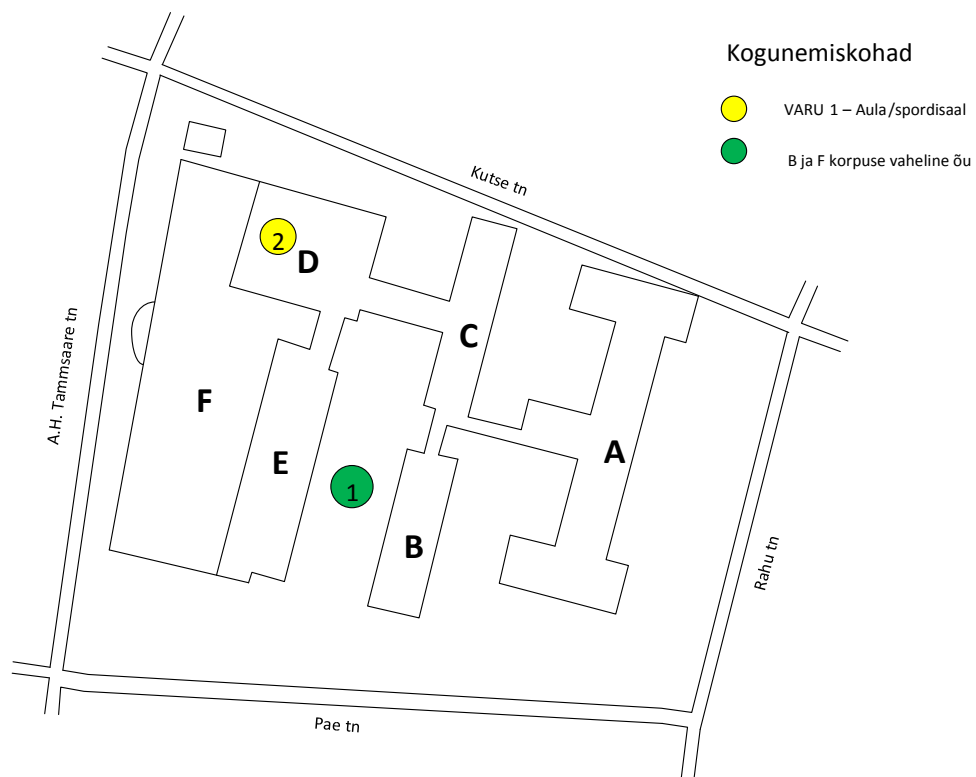
Enesekontrolli tegemise, dokumenteerimise, tuleohutusaruande esitamise eest	Haldusjuht
Dokumentatsioon	
Tulekahju korral tegutsemise plaani alalhoidmine	Haldusjuht
Operatiivkaardi koostamine	Haldusjuht
Evakuatsiooni läbiviimise eest vastutavad isikud	
Õppeklassid (laborid) tundide ajal	Tundi läbiviiv õpetaja
Õppeklassid (laborid) ja koridorid vahetundide ajal	Tundi läbiviiv õpetaja
Võimla	Kehalise kasvatus õpetaja, treener
Söökla, kohvik	Söökla töötajad
Aula	Üritust läbiviiv töötaja
Raamatukogu	Raamatukogu-töötaja
Juhtivad isikud	
Päästemeeskonda vastu võttev isik	F-korpuse administraator (7.00 kuni 21.00), tema puudumisel B-korpuse administraator, mehitatud valve alates 19.00-7.00
Evakuatsiooni juht päevasel ajal 07.00 –19.00	F-korpuse administraator, tema puudumisel B-korpuse administraator
Evakuatsioonijuht öhtusel ja öisel ajal 19.00 – 07.00	B-korpuse mehitatud valve 19.00 kuni 07.00
Evakuatsioonijuht: <ul style="list-style-type: none"> • 21.00 – 08.00 (õppehoone suletud) • Nädalavahetustel (õppehoone suletud) • Riigipühadel (õppehoone suletud) 	Valvelaia töötaja, B-korpus Haldusspetsialist (-juht)

11. Evakuatsiooniskeemid (LISA 3)

Skeem 1. Hoonete sissepääsud



Skeem 2. Kogunemiskohad

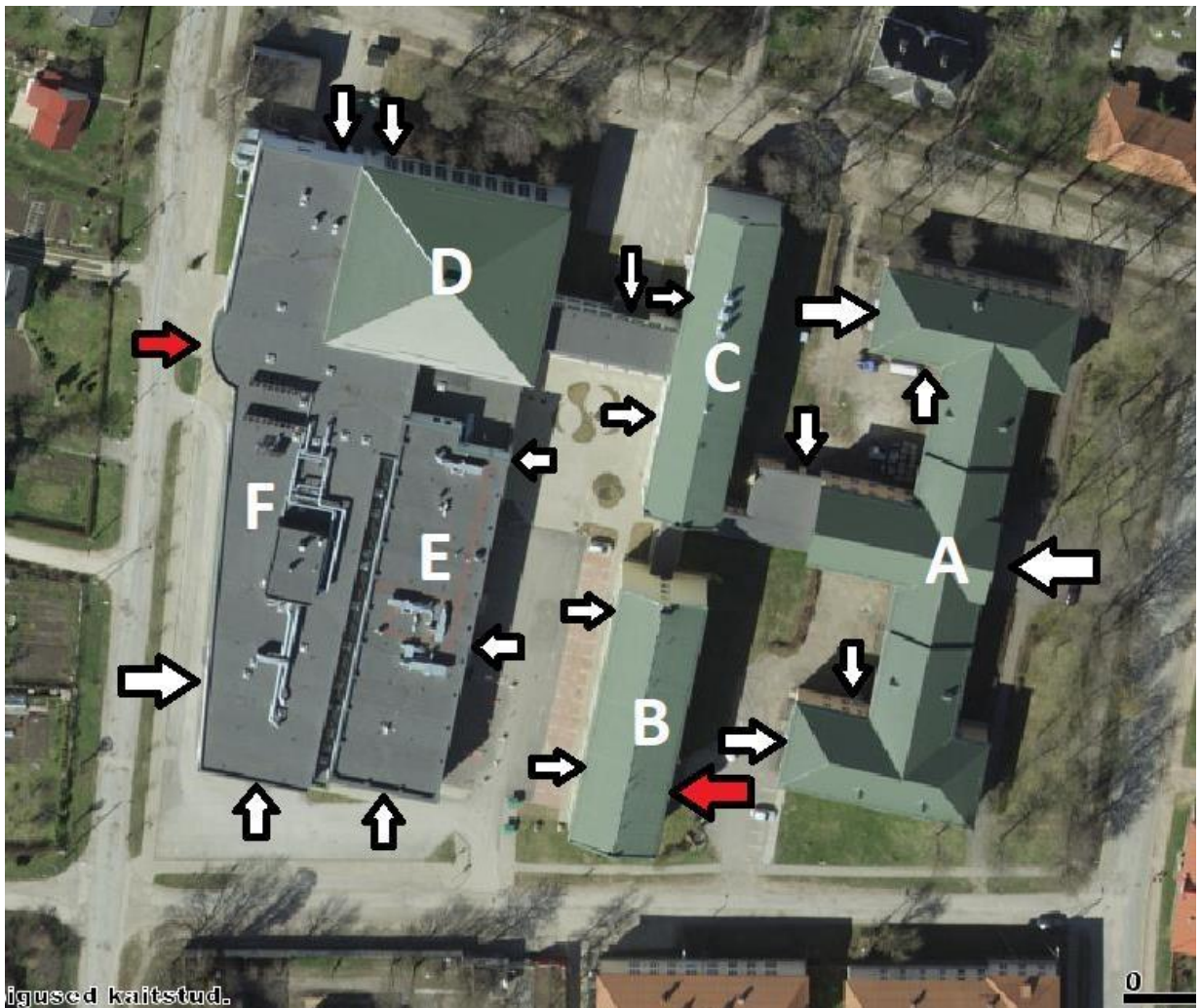


LISA 1. Operatiivkaart

OPERATIIVKAART	
Ehitise aadress	Jõhvi vald, Jõhvi vallasisesene linn, Kutse tn 13
Versiooni nr (viimase muutmise kuupäev, aasta)	V2, 01.2018
Ehitise kasutusotstarve	Haridusasutus Ida-Virumaa Kutsehariduskeskus
Ehitises paiknevate erinevate ruumide kasutusviisid ja asukoht hoones	A-korpus 1. korrus – õppeklassid; 2. korrus – õppeklassid, aula.
	B-korpus Kelder – kabinetid; 1. korrus – kabinetid, õpperuumid, invatuba 2. korrus – õpilaskodu toad; 3. korrus – õpilaskodu toad; 4. korrus – õpilaskodu toad; Katusealune – ventilatsioonikamber.
	C-korpus Kelder – laoruumid, arhiiv, soojussõlm; 1. korrus – õpperuumid, raamatukogu; 2. korrus – õpperuumid; 3. korrus – õpperuumid; Katusealune – ventilatsioonikamber.
	D-korpus Kelder – söökla, kohvik; 1. korrus – spordisaal; 2. korrus – aula.
	E-korpus 1. korrus – söökla, ventilatsioonikamber; 2. korrus – õpperuumid, kabinetid
	F-korpus 1. korrus – õpperuumid; 2. korrus – õpperuumid; Katus – ventilatsioonikamber.
	Korruste arv

Kõrgus maapinnast (korpused)	A – 12 m B – 16 m C – 14 m D – 12 m E – 11 m F – 10 m
Tuleohutuse klass	TP1
Automaatse tulekahjusignalisatsioonisüsteemi keskseadme asukoht	Hoone sisenemisel esimesel korrusel. F-korpuse valvelauas B-korpuse valvelauas
Suitsutõrje käivitustase	Tase 2
Ehitisesisene tuletõrjevõrk	Märgtõusutoru. A-korpuses, voolik 20m, joatoru 52mm B-korpuses, voolik 20m, joatoru 52mm
Ehitisesisese tuletõrjevõrgi välistoide	Puudub
Kuivtõusutoru	Puudub
Sprinklersüsteem	Puudub
Sprinklersüsteemi välistoide	Puudub
Tuletõrjelift	Puudub
Lähima tuletõrje veevõtukoha kaugus	Info puudub.
Evakueeritavate kogunemispunkti asukoht	Sisehoovis B- ja E-korpuste vahel.
Hoone elektritoide	Põhitoide – hoone kõrval asuv alajaama hoone. Hooldusleping.
Lisaohud	F-korpus: 1. Surveanumad (keevitusgaas) – väljas suletud konteineris, siseruumis (F-142). 2. Gaasitorustik hoone sees. 3. Saepurupunker hoone kõrval. E-korpus 1. Gaasitorustik hoone sees.
Muud täpsustused	Puuduvad.
Ehitise kontaktisik	1. Haldusspetsialist, 5560 1847 2. Valvelaud F-korpus, 5887 7867 3. Valvelaud B-korpus, 5887 7765
Kaitsmist vajavad väärtuslikud esemed/seadmed	1. C-korpuse keldris arhiiviruum (C110).

Aerofoto:



Koostas: Arvo Toots, haldusjuht